

aiwa®

Japan est1951

HE-1200SW

QUICK GUIDE EN

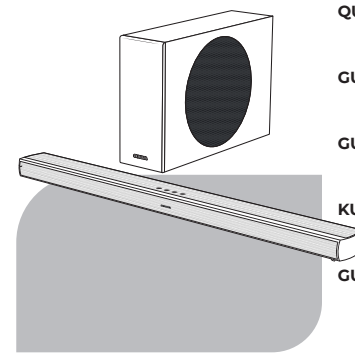
GUÍA RÁPIDA ES

GUIDE RAPIDE FR

KURZANLEITUNG DE

GUIDA RAPIDA IT

+25



SOUND BAR
2.1 CH Soundbar with Wireless Subwoofer

aiwa®

Japan est1951

Follow us! aiwaEU



www.eu-aiwa.com

AIWA CO., LTD.
Kita-Ku
TOKYO 115-0045, JAPAN

©AIWA EUROPE S.L.
All Rights Reserved.

Printed in P.R.C.

V4 CO

HE-1200SW

120W
RMS
POWER
SOUND

DYNAMIC BASS
WOOFER

OPTICAL
INPUT

UP TO
10 METERS

USB
READER

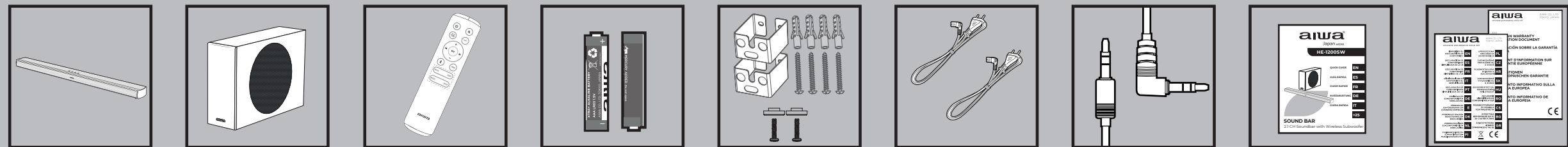
AUX IN

HDMI - ARC
+ CEC

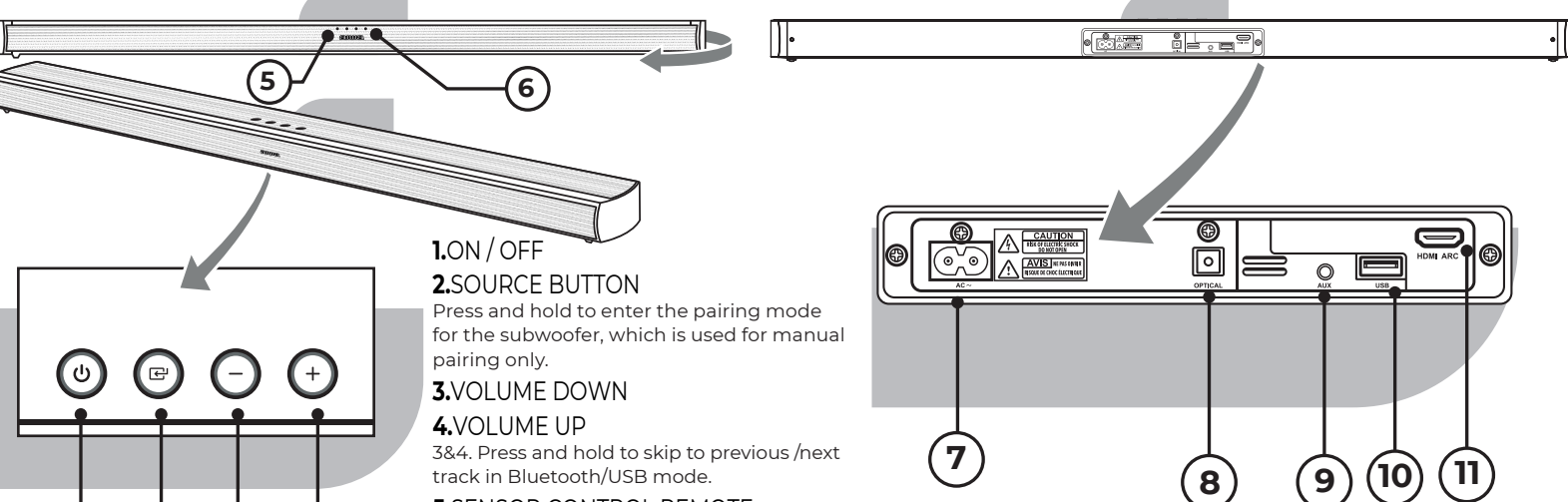
DSP
DIGITAL SIGNAL
PROCESSOR

COMPATIBLE

01. WHAT'S IN THE BOX?



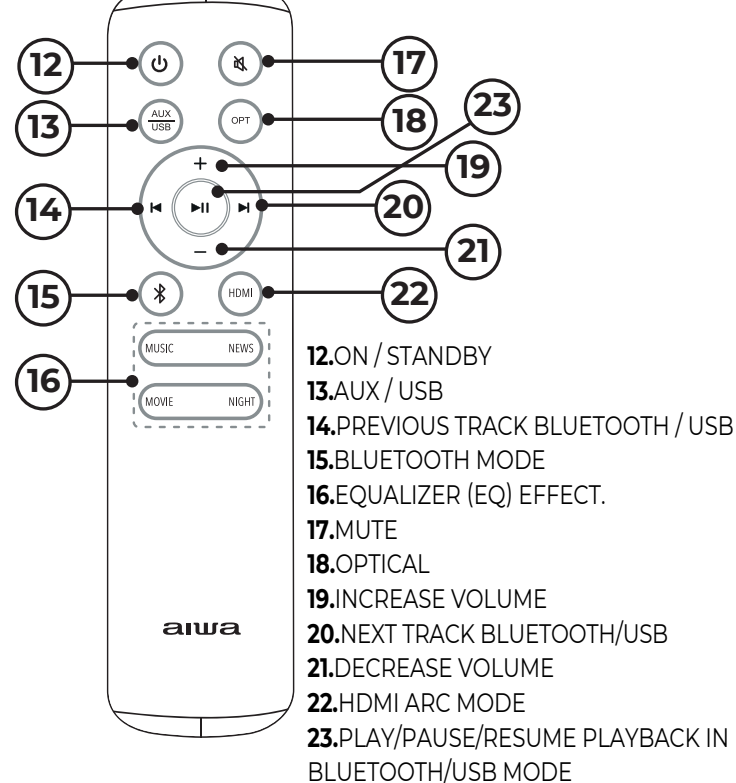
02. OVERALL VIEW



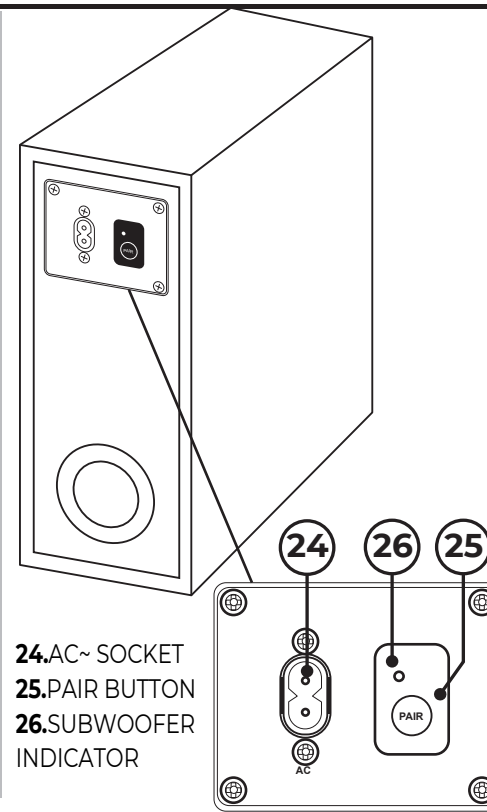
- 1.ON / OFF
- 2.SOURCE BUTTON
Press and hold to enter the pairing mode for the subwoofer, which is used for manual pairing only.
- 3.VOLUME DOWN
- 4.VOLUME UP
3&4. Press and hold to skip to previous /next track in Bluetooth/USB mode.
- 5.SENSOR CONTROL REMOTE
- 6.LED COLOR

LED	MODE
RED	STANDBY
GREEN	AUX
BLUE	BLUETOOTH
AMBER	OPTICAL
WHITE	HDMI ARC
AMBER/WHITE	USB

- 7.AC- SOCKET
- 8.OPTICAL SOCKET
- 9.AUX SOCKET
- 10.USB
- 11.HDMI SOCKET



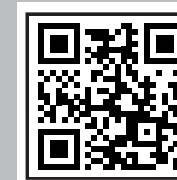
- 12.ON / STANDBY
- 13.AUX / USB
- 14.PREVIOUS TRACK BLUETOOTH / USB
- 15.BLUETOOTH MODE
- 16.EQUALIZER (EQ) EFFECT.
- 17.MUTE
- 18.OPTICAL
- 19.INCREASE VOLUME
- 20.NEXT TRACK BLUETOOTH/USB
- 21.DECREASE VOLUME
- 22.HDMI ARC MODE
- 23.PLAY/PAUSE/RESUME PLAYBACK IN BLUETOOTH/USB MODE



- 24.AC- SOCKET
- 25.PAIR BUTTON
- 26.SUBWOOFER INDICATOR

www.aiwa_europe.com

+ aiwa



BG - БЪЛГАРСКИ

01.Какво има в кутията? 02. Цялостен изглед. 1. On/off 2. Бутон източник. Натиснете и задръжте, за да влезете в режим на съдвояване за събуфера, който се използва само за ръчно съдвояване. 3. Намали звука. 4. Увеличете звука. (3&4. Натиснете и задръжте, за да преминете към предишна / следваща песен в Bluetooth/флашка режим.) 5. Дистанционно управление на сензора. Цветът на светодиодния светещ елемент. Червено = Режим На Готовност, Зелен = AUX, Син = Bluetooth, Кехлибар = Оптичен, Бял = HDMI ARC, Кехлибарен / бял=USB 7. AC - гнездо 8. Оптичен цокъл 9. AUX цокъл 10. Флашка 11. цокъл HDMI 12. Включен / В Готовност 13. AUX/USB 14.Предишна песен Блурут / суб 15.Блурут режим 16. Еквалайзер (EQ) ефект 17. Заглушаване 18.Оптичен 19.Увеличи звука 20.Следваща песен Bluetooth/USB 21.Намалете звука 22.HDMI ARC режим 23.Възпроизвеждане/пауза/възобновяване на възпроизвеждането в Bluetooth/USB модережим 03. Връзка с властта. 04. Връзка HDMI ARC. * Вашият телевизор трябва да поддържа функцията HDMI-CEC и ARC. HDMI-CEC и ARC трябва да бъдат настроени на 05. Оптична връзка. Sambiar las Pilas* Отстранете защитната капачка на оптичния контакт. 06. Връзка в контакт. А. използвайте RCA аудио кабел до 3.5 мм. В. използвайте 3.5 мм до 3.5 мм аудио кабел 07. В режим на готовност / В Червено = включено 08. Автоматично включване / TV Off AUX HDMI ARC / TV On | Автоматично включване 09.Автоматично изключване. TV Off AUX HDMI ARC 15 секунди= Off 10. Сила на звука нагоре и надолу 11. Заглушете 12. Еквалайзер 13. Изберете панел на режима. (Цветове 14. Изберете режим на дистанционно управление. Цветът на светодиода / Кехлибарено/бяло 16. AUX / OPTICAL / HDMI ARC работа. Кехлибарено/зелено/бяло. Светът: Ако няма изходен звук от Soundbar и индикаторите HDMI ARC / OPTICAL мигат бързо, може да се наложи да активирате извеждането на PCM сигнала на вашето устройство източник. 17. Автоматично съдвояване на бързо събуфер в режим на съдвояване / банното свързване / съдвояване е неуспешно, свързването / съдвояването е успешно. Не натискайте бутона "чирт" в задната част на събуфера, с изключение на ръчното съдвояване. 18. Ръчно съдвояване. Червено 19. Неуспешно съдвояване. Събуферът трябва да е в радиуса на 6 метра и 20. Блурут Функция. Между събуфера и устройството има приблизително 8 метра. Блурут свързан 21. Разкачване Bluetooth. Ако вашето Bluetooth устройство поддържа A2DP, възпроизвеждайте музика през вашето устройство. Ако вашето Bluetooth устройство поддържа AVRCP, използвайте дистанционното управление за управление, за да контролирате възпроизвеждането. 22. Смяна На Батерии.

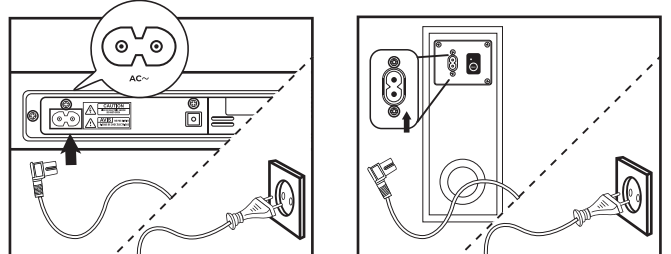
CS - ČEŠTINA

01.Co je v té krabici? 02. Celkový pohled. 1. Zapnutí / vypnutí 2. Tlačítko Zdroj. Stisknutím a podržením přejdete do režimu párování subwooferu, který se používá pouze pro Ruční párování. 3. Snížení hlasitosti. 4. Zvýšení hlasitosti. (3&4. Stisknutím a podržením přeskočíte na předchozí / další skladbu v režimu Bluetooth / USB.) 5. Dálkové ovládání senzoru. Barva Led-červená=Pohotovostní režim, Zelená = Aux, Modrá = Bluetooth, Oranžová=Optická, Bílá = HDMI ARC, oranžová / bílá = USB 7. Zásuvka AC-8. Optický / HDMI ARC, oranžová / bílá 11. Zásuvka HDMI 12. Zapnutí / Pohotovostní Režim 13. AUX / USB 14.Předchozí skladba bluetooth / USB 15.Režim Bluetooth 16. Efekt ekvalizéru (EQ) 17. Némý 18.Optický 19.Zvýšení hlasitosti 20.Další skladba Bluetooth/USB 21.Snížení hlasitosti 22.Režim HDMI ARC 23.Přehrávání/pauza/výběh obnovování přehrávání v režimu Bluetooth / USB 03. Připojení k napájení. 04. Připojení HDMI ARC. * Váš televizor musí podporovat funkci HDMI-CEC a ARC. HDMI-CEC a ARC musí být nastaveny na 05. Připojení optické. * Sejměte ochranný kryt optické zásuvky. 06. Připojení aux zásuvky. A. použijte zvukový kabel RCA až 3,5 mm. B. použijte zvukový kabel 3,5 mm až 3,5 mm 07. Pohotovostní Režim / Zapnutí. Červená= Na 08. Automatické Zapnutí. TV Off AUX HDMI ARC / TV On / Automatic On 09. Automatické Vypnutí. TV Off AUX HDMI ARC 15 sekund = vypnutí 10. Hlasitost nahoru a dolů 11. Némý 12. Ekvalizér 13. Vyberte panel režim. Barvy 14. Vyberte režim dálkové ovládání. Barvy 15. Režim USB oranžová / bílá 16. AUX / Optický / HDMI ARC, oranžová / bílá / zelená / bílá. Tip: Pokud ze soundbaru není žádný zvukový výstup a kontrolky HDMI ARC / OPTICAL rychle blikají, možná budete muset aktivovat výstup signálu PCM na zdrojovém zařízení. 17. Automatické párování rychlý blikající Subwoofer v režimu párování, pomalý blikající připojení / párování selhalo, připojení / párování bylo úspěšné. Nestiskněte tlačítko "pair" na zadní straně subwooferu, s výjimkou ručního párování. 18. Ruční párování. Červená 19. Neúspěšné párování. Subwoofer by měl být do 6 metrů 20. Funkce Bluetooth. Mezi soundbarem a zařízením je přibližně 8 metrů. Bluetooth připojení 21. Odpojte Bluetooth. Pokud vaše zařízení Bluetooth podporuje A2DP, přehrávejte hudbu prostřednictvím zařízení. Pokud vaše zařízení Bluetooth podporuje AVRCP, použijte k ovládání přehrávání dodaný dálkový ovladač. 22. Vyměňte Baterie

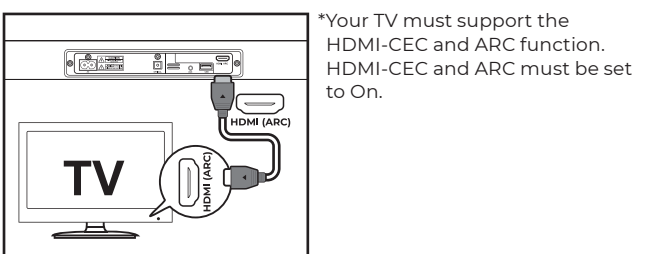
DA - DÄNSK

01.Hvad er der i kassen? 02. Overall udsigt. 1. Til / fra 2. Kilde knap. Tryk og hold nede for at gå ind i paringstilstanden for underhålleren, som kun bruges til manuel paring. 3. Volumen ned 4. Volumen op (3&4. Tryk og hold nede for at springe til forrige/næste spor i Bluetooth/USB-tilstand) 5. Sensor kontrol fjernbetjening. Led farve-rød = Standby, grøn = Aug, blå = Bluetooth, rød = Optisk, hvid-HDMI ARC, rø/hvid-USB 7. AC-stik 8. Optisk Stik 9. Stikklase 10. USB 11. HDMI-stik 12. Tænd / Standby 13. USB / USB 14.Forrige spor bluetooth / USB 15.Bluetooth-tilstand 16. Udligningseffekt 17. Stum 18.Optisk 19.Forog volumen 20.Næste spor Bluetooth / USB 21.Reducer volumen 22.HDMI ARC-tilstand 23.Afspil/pause / Genoptag afspilning i Bluetooth / USB-tilstand 03. Tilslutning til strøm. 04. Tilslutning HDMI ARC. * Dit TV skal understøtte HDMI-CEC og ARC-funktionen. HDMI-CEC og ARC skal være indstillet til on. 05. Tilslutning optisk. * Fjern beskyttelsehætten på det optiske stik. 06. Tilslutningsstik. A. Brug et RCA til 3,5 mm lyd-kabel. B. Brug et 3,5 mm til 3,5 mm lyd-kabel 07. Standby / On. Rød= På 08. Automatisk Tændt. TV slukket HDMI ARC / TV tændt / automatisk tændt 09. Automatisk Slukket. HDMI ARC 15 sekunder = slukket / hvid. Tip: Hvis det ikke er nogen lydudgang fra Soundbaren, og HDMI ARC / OPTICAL lysene blinker hurtigt, skal du muligvis aktivere PCM-signaludgang på din kildeenhed. 17. Automatisk paring hurtigt blink i paringstilstand, langsomt blink-forbindelse / Paring mislykkedes, tilslut / paring lykkedes. Tryk ikke på "pair" - knappen på bagsiden af bøjlehøttaleren, bortset fra Manuel paring. 18. Manuel paring. Rød 19. Mislykkedes paring. Underhøjttaleren skal være inden for 6 meter 20. Bluetooth-Funktion. Mellem Soundbaren og enheden er ca. 8 meter. Bluetooth tilslutlet 21. Afbryd Bluetooth. Hvis din Bluetooth-enhed understøtter A2DP, skal du afspille musik via din enhed. Hvis din Bluetooth-enhed understøtter AVRCP, skal du bruge den medfølgende fjernbetjening til at styre afspilning 22. Skift Batterier

03. CONNECTION TO POWER

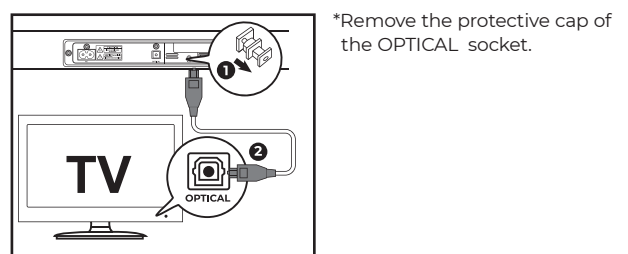


04. CONNECTION HDMI ARC



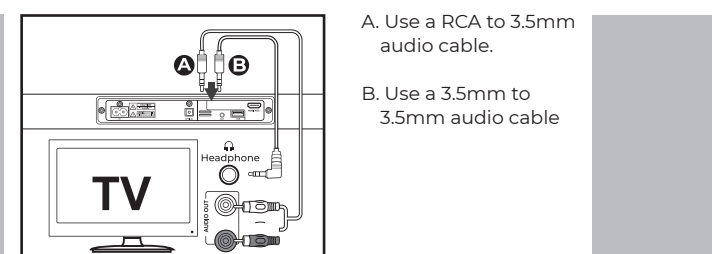
*Your TV must support the HDMI-CEC and ARC function. HDMI-CEC and ARC must be set to On.

05. CONNECTION OPTICAL



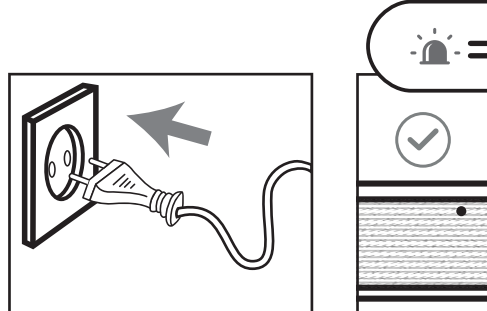
*Remove the protective cap of the OPTICAL socket.

06. CONNECTION AUX SOCKET

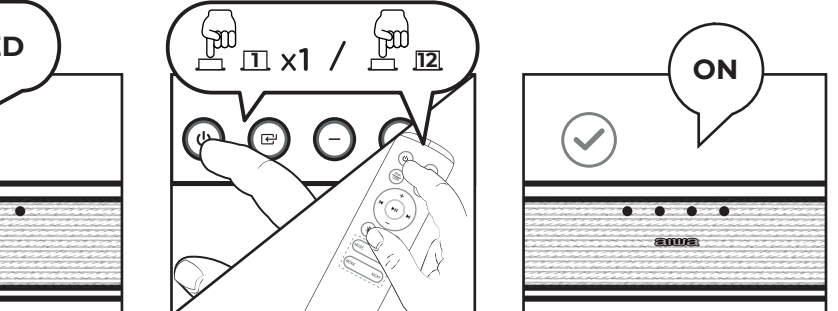


- A. Use a RCA to 3.5mm audio cable.
- B. Use a 3.5mm to 3.5mm audio cable

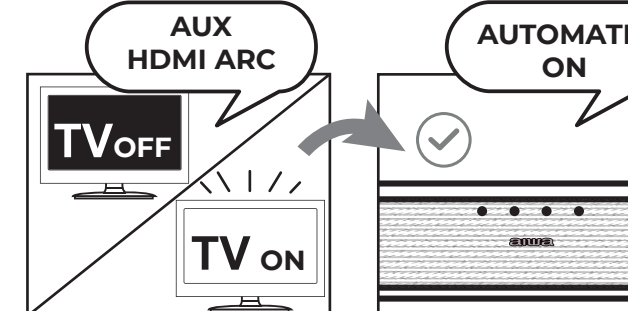
07. STANDBY / ON



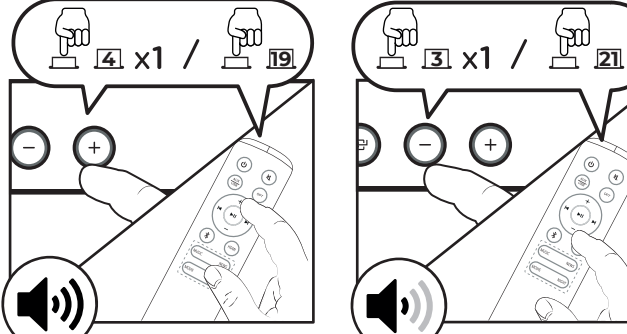
08. AUTOMATIC ON



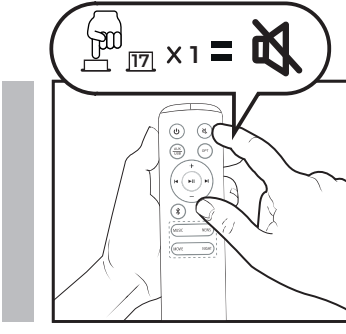
09. AUTOMATIC OFF



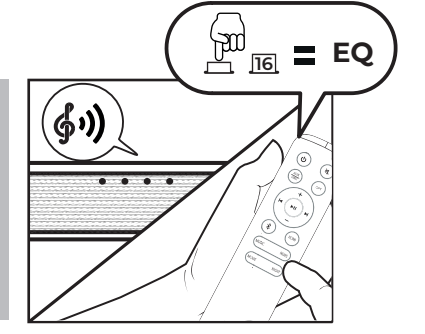
10. VOLUME UP AND DOWN



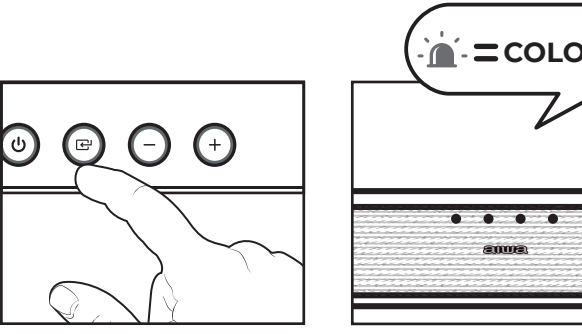
11. MUTE



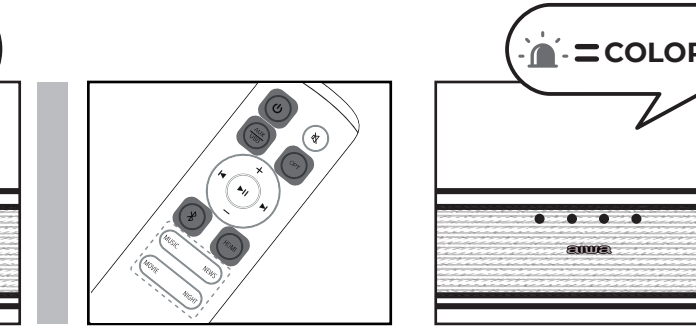
12. EQUALIZER



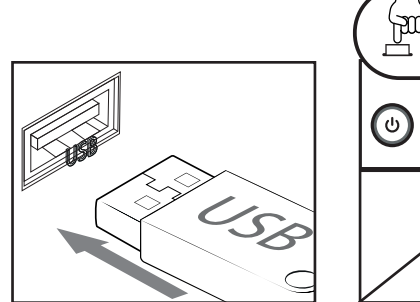
13. SELECT MODE PANEL



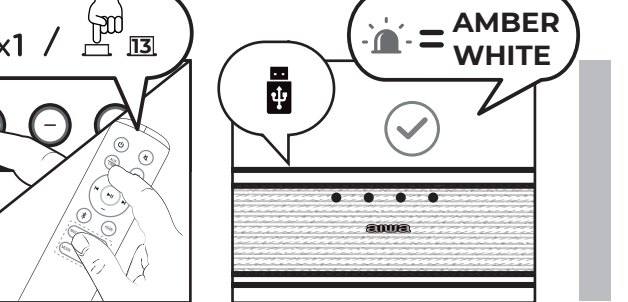
14. SELECT MODE REMOTE



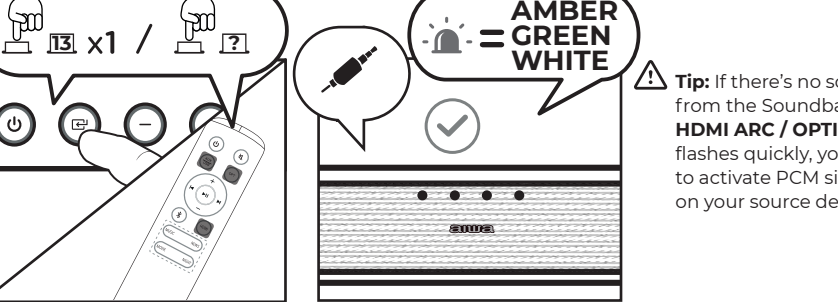
15. USB MODE



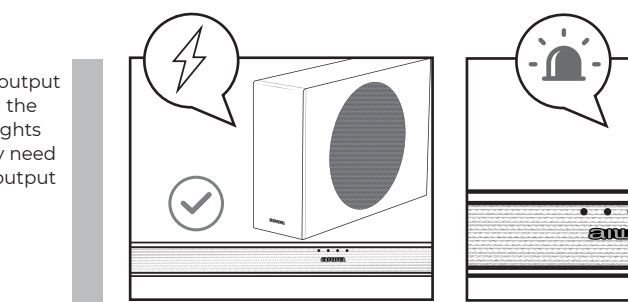
16. AUX / OPTICAL / HDMI ARC OPERATION



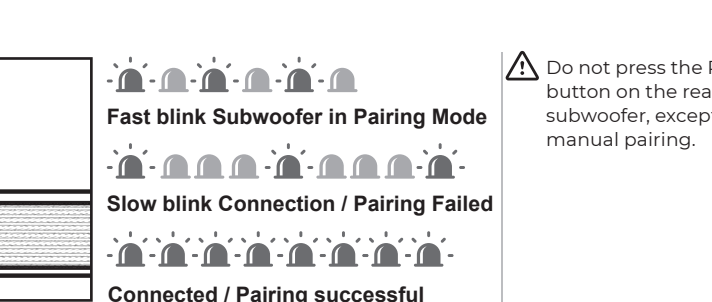
17. AUTOMATIC PAIRING



18. MANUAL PAIRING



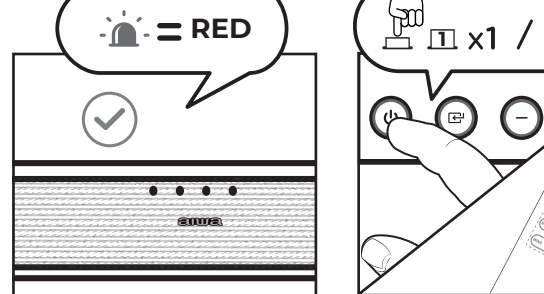
19. FAILED PAIRING



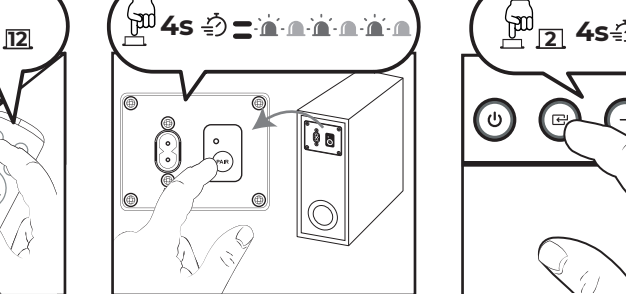
Fast blink Subwoofer in Pairing Mode
Slow blink Connection / Pairing Failed
Connected / Pairing successful

Do not press the PAIR button on the rear of the subwoofer, except for manual pairing.

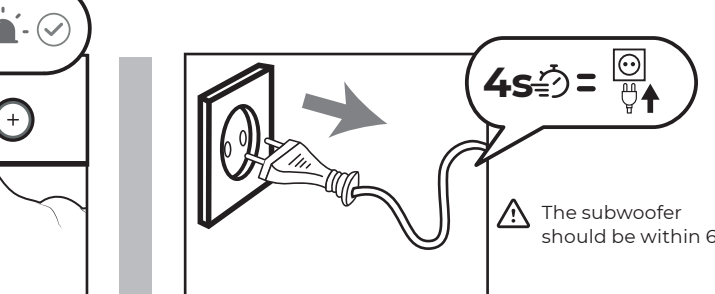
20. BLUETOOTH FUNCTION



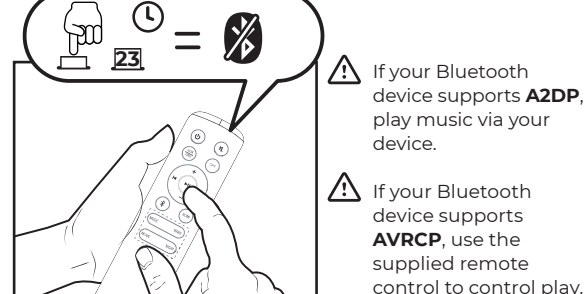
21. DISCONNECT BLUETOOTH



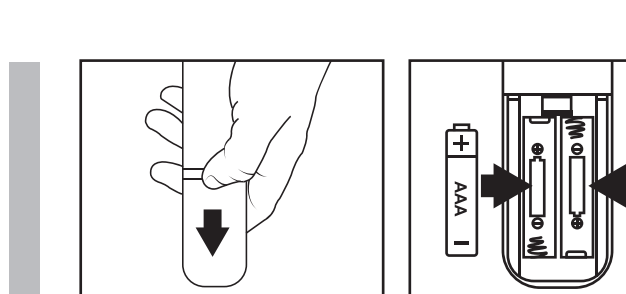
22. CHANGE BATTERIES



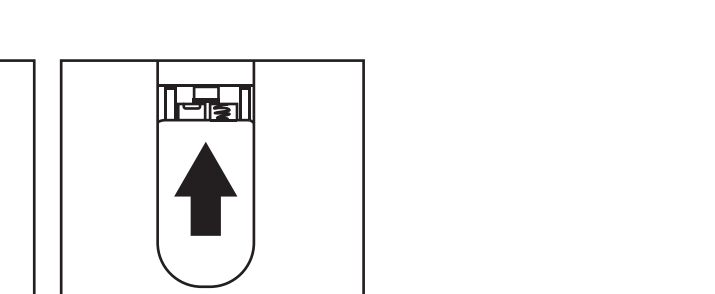
23. DISCONNECT BLUETOOTH



24. CHANGE BATTERIES



25. DISCONNECT BLUETOOTH



26. CHANGE BATTERIES



27. DISCONNECT BLUETOOTH



DE - DEUTSCHSPRACHIGE

01.Was ist in der Box? 02. Gesamtansicht. 1. Ein/aus 2. Quelle-Taste. Halten Sie die Taste gedrückt, um den Kopplungsmodus für den Subwoofer aufzurufen, der nur für die manuelle Kopplung verwendet wird 3. Lautstärke verringern 4. Lautstärke erhöhen (3&4. Halten Sie die Taste gedrückt, um im Bluetooth/USB-Modus zum vorherigen/nächsten Titel zu springen) 5. Sensorsteuerung Fernbedienung. LED-Farbe-Rot= Standby, Grün= Aux, Blau= Bluetooth, Bernstein= Optisch, Weiß= HDMI ARC, Bernstein / Weiß= USB 7. Wechselstrom - Steckdose. 8. Optische Buchse 9. Aux-Buchse 10. USB-Anschluss 11. HDMI-Buchse 12. Ein/Standby 13. USB-Anschluss 14. Vorheriger Titel Bluetooth / USB 15. Bluetooth-Modus 16. Equalizer (EQ) - Effekt 17. Stummschalten 18. Optisch 19. Lautstärke erhöhen 20. Nächster Titel Bluetooth / USB 21. Lautstärke verringern 22. HDMI-ARC-Modus 23. Wiedergabe / Pause / Fortsetzen der Wiedergabe im Bluetooth / USB-Modus 03. Anschluss an die Stromversorgung. 04. Anschluss HDMI-ARC. Ihr Fernseher muss die HDMI-CEC- und ARC-Funktion unterstützen. HDMI-CEC und ARC müssen auf eingestellt sein 05. Anschluss optisch. *Entfernen Sie die Schutzkappe der optischen Buchse. 06. Anschluss Aux-Buchse. A. Verwenden Sie ein Cinch-auf-3,5-mm-Audiokabel. B. Verwenden Sie ein 3,5 mm bis 3,5 mm Audiokabel 07. Standby / Ein. Rot = Ein 08. Automatisch an. TV Off aus AUX HDMI ARC / TV On Ein | Automatisch ein 09. Automatisch aus. TV aus AUX HDMI ARC 15 Sekunden = Aus 10. Lautstärke erhöhen und verringern 11. Stummschalten 12. Ausgleichen 13. Wählen Sie Modusbedienfeld. Farben 14. Wählen Sie Modus Fernbedienung. Farben 15. USB-Modus Gelb / Weiß

