

**aiwa**<sup>®</sup>  
Japan est1951

**SW-A2000**

QUICK GUIDE EN  
GUÍA RÁPIDA ES  
GUIDE RAPIDE FR  
KURZANLEITUNG DE  
GUIDA RAPIDA IT  
+25

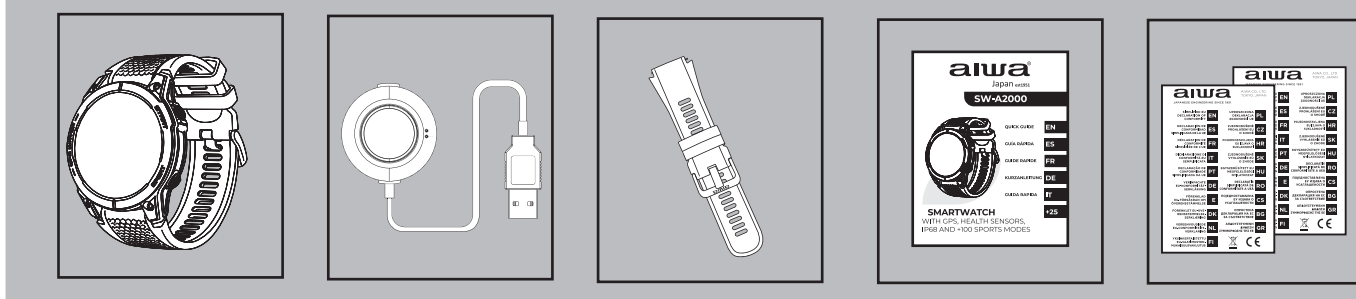
**SMARTWATCH**  
WITH GPS, HEALTH SENSORS,  
IP68 AND +100 SPORTS MODES

**aiwa**<sup>®</sup>  
Japan est1951

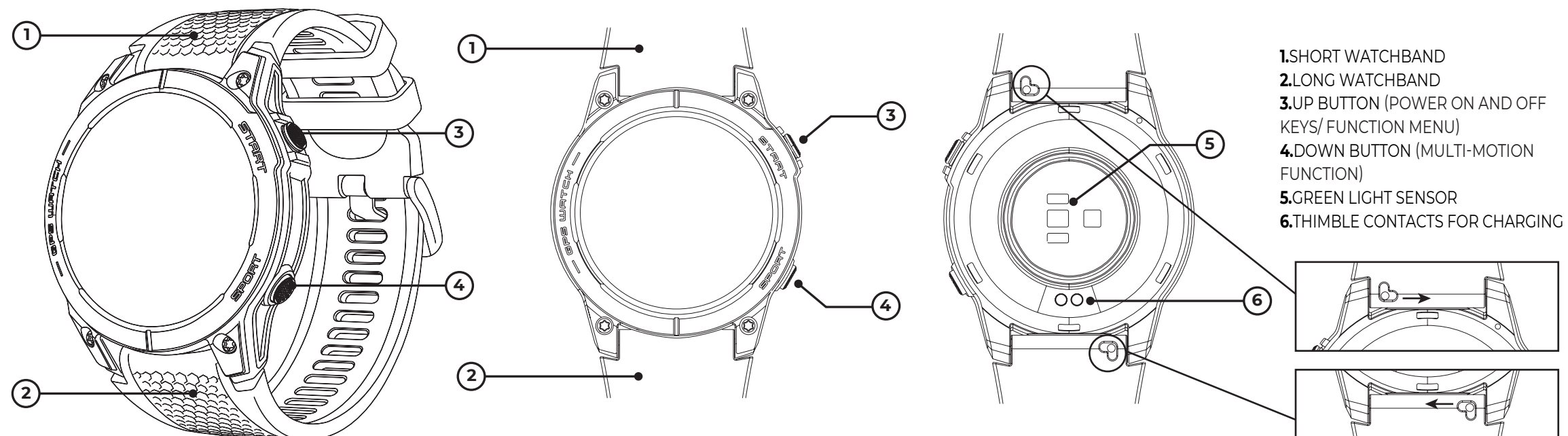
Follow us at aiwaEU

www.eu-aiwa.com

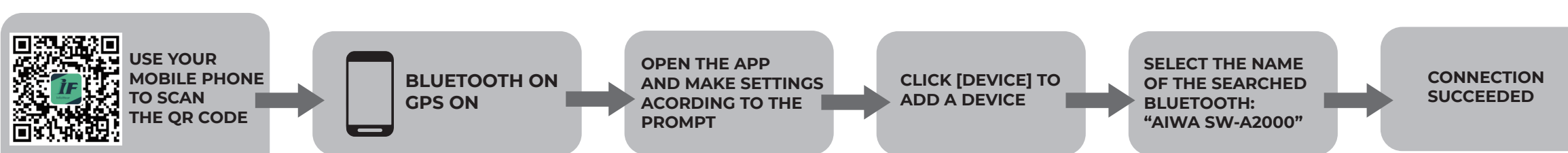
**01. WHAT'S IN THE BOX?**



**02. OVERALL VIEW**



**06. APP CONNECTION**



AIWA CO., LTD.  
Kita-Ku  
TOKYO 115-0045, JAPAN

©AIWA EUROPE S.L. All Rights Reserved. Printed in P.R.C.

**SW-A2000**

HEART RATE SENSOR  
+100 SPORTS MODE  
SLEEP MONITOR  
CONTROL YOUR MUSIC & CAMERA\*  
WATER PROOF  
GPS BUILT-IN  
BLOOD OXYGEN SATURATION SENSOR  
NOTIFICATIONS  
WORKS WITH APP (INCLUDED)

В приложението, за да свържете часовника или да отворите настройките на телефона-Bluetooth трябва да са свързате Bluetooth "AIWA SW-A2000", можете да използвате часовника, за да извършвате или получавате обзавеждане. **Време:** Показва местните метеорологични условия. Свържете приложението за синхронизация 25 за нормална употреба и отворете телефона, за да се уверите, че приложението получава функцията за разрешаване за позициониране и мрежова връзка. **Съобщение:** Часовникът може да получава обзавеждане от мобилни телефони S.M.C, KK, Wechat и други известия, които могат да бъдат настроени според известието за съобщение и да от съветватия буuton на приложението. Тази страница може да съхранява до 9 записи на съобщения. Тази функция трябва да остане свързана с телефона и да се увери, че приложението получава съответното разрешение. **Музика:** след като свържете приложението, часовникът може да контролира плеяра на мобилния телефон, за да възпроизведе/спре/прекъсне или предизвика песен и следващата песен. Тази функция трябва да бъде отворена на плеяра на мобилния телефон, преди да може да се контролира от часовника. Тази функция изисква да бъде свързана с телефона си и да включите разрешението за натискане на известията. **Отбраване:** кликнете върху иконата, за да въведете функцията, и отбраване според времето. Вибрационно напомняне, когато отбраването приключи. **Хронометър:** кликнете върху иконата, за да стартирате функцията, и шарканте върху Start за тайминг, пауза или нулиране. Плънете надясно, за да излезте. **Настройки:** шарканте върху иконата, за да въведете функцията, и плъзнете нагоре и надолу, за да въведете настройките, и плъзнете нагоре и надолу, за да завардите връзката на екрана, възстановяване на фабриката, изключване на часовника и преглед на информацията за часовника.

push поволно. **Одпоčitávání:** kliknutím na ikonu vstoupíte do funkce a odpocítávání podle času. Připomenutí vibrací, když odpocítávání končí. **Stopy:** kliknutím na ikonu spustíte funkci a kliknutím na Start časovače, pozastavíte nebo resetujete. Posunutím doprava odpočítá Nastavení: kliknutím na ikonu vstoupíte do funkce a posunutím nahoru a dolů nastavíte čas obrazovky, obnoveíte tovární, vypnete hodinky a zobrazíte informace o hodinách.

**DA - DÁNYSKÝ**  
**01.** Hvad er der i kassen? **02.** Samlet udsigt **03.** Se funktion **04.** opladning **05.** Fra **06.** APP-forbindelse. Brug din mobiltelefon til at scanne kodene. Bluetooth på gps til. Åbn appen, og foretag indstillinger i henhold til prompten. Klik på [Enhed] for at tilføje en enhed. Vælg navnet på den søgte bluetooth: Aiwa SW-A2000. Forbindelsen lykkedes. **07.** Skærm Beskrivelse. **Hovedgrænseflade:** Vis urets aktuelle tid, dato, trin og andre oplysninger; tryk på hovedgrænsefladen i lang tid for at skifte hovedskjerm til venstre og højre, og klik for at bekræfte. **Dagens data:** vis antal af trin, kalorier og effektive stående timer, som uret i øjeblikket udøver. **Puls:** Strøg til denne side, og stop for automatisk at begynde at måle den aktuelle puls, og Vibrer for at indlæse resultatet. Kontinuerlig pulsovervågning kan indstilles og ses i appen. **Blood It:** skub til denne side og hold et stykke tid og automatisk måle de aktuelle blod it data og vibrer for at angive resultatet. **Sport:** tryk på sportikonet for at gå ind i multisporttilstand. Når følgende uendørs sportsstilstande er tændt, kan uret automatisk tænde GPS'en og tegne bevægelsesspor i henhold til bevægelsessituationen. Bevægelsesspor kan ses efter synkronisering af appen. (Uendørs løb, Uendørs cykling, Uendørs gåtur, Trail run, Trekking) ursiden kan gemme 20 offline sportsdataopret. **Savn:** armbåndet kan registrere og vise din sovetid i årlig aftes og tidspunktet for øjn og let søvn. Mere detaljerede data kan ses synkroni i appen. **Appen:** LogIn-APP for at forbinde uret eller åbne telefonens Bluetooth-søg for at forbinde Bluetooth "AIWA SW-A2000", kan bruge uret til at foretage eller modtage opkald. **Vejr:** Vis de lokale vejrfordhold. Tilslut 25°C -synkroniseringsappen til normal brug, og åbn telefonens GPS for at sikre, at appen får positioneringstilstandesfunktioner og netværksforbindelse. **Besked:** uret kan modtage mobiltelefon opkald, SMS, QQ, WeChat og andre anmeldelse alarmer, der kan indstilles i henhold til meddelelse alarm og tændte den tilsvarende skærm tilføje APP'en. Denne side kan gemme op til 2 besked oprettet. Denne funktion skal forblive forbundet med telefonen og sørge for, at appen får den tilsvarende tilfældige. **Musik:** efter tildeling af musik kan uret styre mobiltelefonspillets til at afspille/afspille til den forrige sang og den næste sang. Denne funktion skal åbnes på mobiltelefonspillem, for den kan styres på uret. Denne funktion kræver, at du forbliver forbundet til din telefon og tænder for notifikation push-tilstanden. **Notdæjling:** Klik på ikonet for at indstille funktionen og nedtælling i henhold til tiden. Vibration påmindelse, når nedtællingen slutter. **Stopor:** Klik på ikonet for at starte funktionen, og klik på Start for timing, pause eller Nulstil. Skub til højre for at forlade. **Indstillinger:** Klik på ikonet for at åbne funktionen, og skub op og ned for at indstille skærmens lysstyrke, gendanne fabrikkens lukke for uret og se uroplýsningerne.

Sie zu dieser Seite und Stoppen Sie, um automatisch mit der Messung der aktuellen Herzfrequenz zu beginnen, und vibrieren Sie, um das Ergebnis anzuzeigen. Die kontinuierliche Herzfrequenzüberwachung kann in der APP eingestellt und angezeigt werden. **Blutsauerstoff:** Schieben Sie zu dieser Seite und halten Sie eine Weile und messen Sie automatisch die aktuellen Blutsauerstoffdaten und vibrieren Sie, um das Ergebnis anzuzeigen. **Sport:** Tippen Sie auf das Sportsymbol, um den Multisportmodus aufzurufen. Wenn die folgenden Outdoor-Sportmodi aktiviert sind, kann die Uhr das GPS automatisch einschalten und die Bewegungsspur entsprechend der Bewegungssituation zeichnen. Die Bewegungsspur kann nach dem Synchronisieren der APP angezeigt werden. (Laufen im Freien, Radfahren im Freien, Wandern im Freien, Trailrun, Trekking) Die Uhrseite kann 20 Offline-Sportdatensätze speichern. **Schlaf:** Das Armband kann Ihre Schlafzeit der letzten Nacht sowie die Zeit des Tiefschlafs und des leichten Schlaf aufzeichnen und anzeigen. **Wetter:** Zeigt die lokalen Wetterbedingungen an. Schließen Sie die 25°C -Synchronisations-APP für den normalen Gebrauch an und öffnen Sie das GPS des Telefons, um sicherzustellen, dass die APP die Positionierungsberechtigungsfunktion und die Netzwerkverbindung erhält. **Nachricht:** Die Uhr kann Handy-Anrufe, SMS, QQ, WeChat und andere Benachrichtigungsbenechtigungen empfangen, die entsprechend der Nachrichtenwarnung eingestellt werden können und den entsprechenden Druckschalter an der APP einschalten. Auf dieser Seite können bis zu 9 Nachrichtendatensätze gespeichert werden. Diese Funktion muss mit dem Telefon verbunden bleiben und sicherstellen, dass die APP die entsprechende Berechtigung erhält. **Musik:** Nach dem Anschließen der APP kann die Uhr den Handy-Player steuern, um zum vorherigen Titel und zum nächsten Titel abzuspielen /anzuhören / umzuschalten. Diese Funktion muss auf dem Handy-Player geöffnet werden, bevor sie auf der Uhr gesteuert werden kann. Für diese Funktion müssen Sie mit Ihrem Telefon verbunden bleiben und die Push-Berechtigung für Benachrichtigungen aktivieren. **Countdown:** Klicken Sie auf das Symbol, um die Funktion und den Countdown entsprechend der Uhrzeit aufzurufen. Vibrationen, wenn es klingelt, und Vibrieren, wenn die Countdownzeit abgelaufen ist. **Stoppuhr:** Klicken Sie auf das Symbol, um die Funktion zu starten, und klicken Sie auf Start für Timing, Pause oder Reset. Schieben Sie nach rechts, um zu gehen. **Einstellungen:** Klicken Sie auf das Symbol, um die Funktion aufzurufen, und schieben Sie nach oben und unten, um die Bildschirmhelligkeit einzustellen, die Werkeinstellung wiederherzustellen, die Uhr auszuschalten und die Uhrinformationen anzuzeigen.

αθλητικό τρόπο, το ρολόι μπορεί αυτόματα να ανοίξει το ΠΤ, και να σέρει τη διαδρομή κίνησης σύμφωνα με την κατάσταση μετάνησης. Το κομμάτι κίνησης μπορεί να προβληθεί μετά το συντονισμό της εφαρμογής. (Εξωτερική λειτουργία. Υπαίθρια ποδηλασία. Υπαίθρια περπάτημα. Τρέξι. Πετοπλοία) η πλευρά του ρολογιού μπορεί να αποθηκεύσει 20 αρχεία αθλητικών δεδομένων εκτός σύνδεσης. **Υμετε:** το βραχίολο μπορεί να καταγράψει και να επιδείξει το χρόνο ύπνου ως έχει το βράδυ, και το χρόνο του βαθού ύπνου και του ελαφρού ύπνου. Πλο. Κατομήρη δεδομένα μπορούν να προβληθούν ανυχνών στην εφαρμογή. **Λειτουργία κλίσης:** Εφαρμογή σύνδεσης για σύνδεση του ρολογιού ή δυναμικά των ρυθμίσεων τηλεφώνου-Bluetooth-λειτουργία για σύνδεση Bluetooth "AIWA SW-A2000", μπορείτε να χρησιμοποιήσετε για να κάνετε κανονική χρήση και ανοίξει το GPS του τηλεφώνου για να βεβαιωθείτε ότι η εφαρμογή λαμβάνει τη λειτουργία θέσης τοποθέτησης και τη σύνδεση δυναμικά. **Μήνυμα:** το ρολόι μπορεί να λαμβάνει τηλεφωνικές κλήσεις κινητών, SMS, QQ, WeChat και άλλες ειδοποιητικές ειδοίσηση, οι οποίες μπορούν να ρυθμιστούν σύμφωνα με την ειδοποίηση ημνημάτων και να ενεργοποιηθούν το αντίστοιχο εικονίδιο ώθησης στην εφαρμογή. Αυτή η οθόνη μπορεί να αποθηκεύσει έως και 9 γραμμές μηνυμάτων. Αυτή η λειτουργία πρέπει να παραμείνει ανοιχτή με το ρολόι ανοιχτό και να βεβαιωθεί ότι η εφαρμογή λαμβάνει την αντίστοιχη θέση. **Μουσική:** μετά τη σύνδεση της εφαρμογής, το ρολόι μπορεί να ελέγξει τη συσκευή αναπαραγωγής κινητού τηλεφώνου για αναπαραγωγή / παύση / μετάβαση στο προηγούμενο τραγούδι και το επόμενο τραγούδι. Αυτή η λειτουργία πρέπει να ανοίξει στη συσκευή αναπαραγωγής κινητού τηλεφώνου προτού μπορέσει να ελεγχθεί το ρολόι. Αυτή η λειτουργία απαιτεί να παραμείνει συνδεδεμένο στο τηλεφώνου και να ενεργοποιηθεί τη θέση ώθησης ειδοίσηση. **Αντίστροφο μέτρηση:** χτυπήστε το εικονίδιο για να εισαγάγετε τη λειτουργία, και αντίστροφο μέτρηση σύμφωνα με το χρόνο. **Υπενηθμιο δόνηση όταν τελειώσει η αντίστροφη μέτρηση.** **Χρονομέτρηση:** κάντε κλικ στο εικονίδιο για να ξεκινήσει η λειτουργία, και κάντε κλικ στο κομμάτι Έξοδος για το χρονολόγημα, παύση ή επαναρρόση. **Σέρει θέση για να φύνετε.** **Ρυθμίσεις:** κάντε κλικ στο εικονίδιο για να εισαγάγετε τη λειτουργία και σέρτε προς τα πάνω και προς τα κάτω για να ρυθμίσετε τη φωτεινότητα της οθόνης, να επαναφέρετε το εργοστάσιο, να απενεργοποιήσετε το ρολόι και να δείτε τις πληροφορίες του ρολογιού.

**EL - ΕΛΛΗΝΙΚΗ**  
**01.** Τι είναι στο κουτί; **02.** Συνολική εφάρμοξη **03.** Λειτουργία ρολογιού **04.** Οδηγίες **05.** Εκτός **06.** Σύνδεση εφαρμογής. Χρησιμοποιήστε το κινητό ως τηλεφώνιο για να σαρώσετε το QR code. Bluetooth on gps on. Ανοίξτε την εφαρμογή και κάντε ρυθμίσεις σύμφωνα με την προτροπή. **Κάντε κλικ στο [Συσκευή]** για να προσέχετε να συσχετίσετε το κινητό με το smartphone του Bluetooth. "AIWA SW-A2000". Η σύνδεση πετύχει. **07.** Περιγραφή οθόνης. **Κύρια διεπαφή:** επιδείξει τη τρέχουσα ώρα, την ημερομηνία, τον ήμισυ και άλλων πληροφοριών του ρολογιού. Πιέστε την κύρια διεπαφή για πολύ καιρό για να μεταβείτε στο κύριο μενού. **Κατάσταση οθόνης και δείξη,** και χτυπήστε για να ανοίξετε το κύριο μενού. **08.** Σύνδεση εφαρμογής. Χρησιμοποιήστε το κινητό ως τηλεφώνιο για να σαρώσετε το QR code. Bluetooth on gps on. Ανοίξτε την εφαρμογή και κάντε ρυθμίσεις σύμφωνα με την προτροπή. **Κάντε κλικ στο [Συσκευή]** για να προσέχετε να συσχετίσετε το κινητό με το smartphone του Bluetooth. "AIWA SW-A2000". Η σύνδεση πετύχει. **07.** Περιγραφή οθόνης. **Κύρια διεπαφή:** επιδείξει τη τρέχουσα ώρα, την ημερομηνία, τον ήμισυ και άλλων πληροφοριών του ρολογιού. Πιέστε την κύρια διεπαφή για πολύ καιρό για να μεταβείτε στο κύριο μενού. **Κατάσταση οθόνης και δείξη,** και χτυπήστε για να ανοίξετε το κύριο μενού. **08.** Σύνδεση εφαρμογής. Χρησιμοποιήστε το κινητό ως τηλεφώνιο για να σαρώσετε το QR code. Bluetooth on gps on. Ανοίξτε την εφαρμογή και κάντε ρυθμίσεις σύμφωνα με την προτροπή. **Κάντε κλικ στο [Συσκευή]** για να προσέχετε να συσχετίσετε το κινητό με το smartphone του Bluetooth. "AIWA SW-A2000". Η σύνδεση πετύχει. **07.** Περιγραφή οθόνης. **Κύρια διεπαφή:** επιδείξει τη τρέχουσα ώρα, την ημερομηνία, τον ήμισυ και άλλων πληροφοριών του ρολογιού. Πιέστε την κύρια διεπαφή για πολύ καιρό για να μεταβείτε στο κύριο μενού. **Κατάσταση οθόνης και δείξη,** και χτυπήστε για να ανοίξετε το κύριο μενού. **08.** Σύνδεση εφαρμογής. Χρησιμοποιήστε το κινητό ως τηλεφώνιο για να σαρώσετε το QR code. Bluetooth on gps on. Ανοίξτε την εφαρμογή και κάντε ρυθμίσεις σύμφωνα με την προτροπή. **Κάντε κλικ στο [Συσκευή]** για να προσέχετε να συσχετίσετε το κινητό με το smartphone του Bluetooth. "AIWA SW-A2000". Η σύνδεση πετύχει. **07.** Περιγραφή οθόνης. **Κύρια διεπαφή:** επιδείξει τη τρέχουσα ώρα, την ημερομηνία, τον ήμισυ και άλλων πληροφοριών του ρολογιού. Πιέστε την κύρια διεπαφή για πολύ καιρό για να μεταβείτε στο κύριο μενού. **Κατάσταση οθόνης και δείξη,** και χτυπήστε για να ανοίξετε το κύριο μενού. **08.** Σύνδεση εφαρμογής. Χρησιμοποιήστε το κινητό ως τηλεφώνιο για να σαρώσετε το QR code. Bluetooth on gps on. Ανοίξτε την εφαρμογή και κάντε ρυθμίσεις σύμφωνα με την προτροπή. **Κάντε κλικ στο [Συσκευή]** για να προσέχετε να συσχετίσετε το κινητό με το smartphone του Bluetooth. "AIWA SW-A2000". Η σύνδεση πετύχει. **07.** Περιγραφή οθόνης. **Κύρια διεπαφή:** επιδείξει τη τρέχουσα ώρα, την ημερομηνία, τον ήμισυ και άλλων πληροφοριών του ρολογιού. Πιέστε την κύρια διεπαφή για πολύ καιρό για να μεταβείτε στο κύριο μενού. **Κατάσταση οθόνης και δείξη,** και χτυπήστε για να ανοίξετε το κύριο μενού. **08.** Σύνδεση εφαρμογής. Χρησιμοποιήστε το κινητό ως τηλεφώνιο για να σαρώσετε το QR code. Bluetooth on gps on. Ανοίξτε την εφαρμογή και κάντε ρυθμίσεις σύμφωνα με την προτροπή. **Κάντε κλικ στο [Συσκευή]** για να προσέχετε να συσχετίσετε το κινητό με το smartphone του Bluetooth. "AIWA SW-A2000". Η σύνδεση πετύχει. **07.** Περιγραφή οθόνης. **Κύρια διεπαφή:** επιδείξει τη τρέχουσα ώρα, την ημερομηνία, τον ήμισυ και άλλων πληροφοριών του ρολογιού. Πιέστε την κύρια διεπαφή για πολύ καιρό για να μεταβείτε στο κύριο μενού. **Κατάσταση οθόνης και δείξη,** και χτυπήστε για να ανοίξετε το κύριο μενού. **08.** Σύνδεση εφαρμογής. Χρησιμοποιήστε το κινητό ως τηλεφώνιο για να σαρώσετε το QR code. Bluetooth on gps on. Ανοίξτε την εφαρμογή και κάντε ρυθμίσεις σύμφωνα με την προτροπή. **Κάντε κλικ στο [Συσκευή]** για να προσέχετε να συσχετίσετε το κινητό με το smartphone του Bluetooth. "AIWA SW-A2000". Η σύνδεση πετύχει. **07.** Περιγραφή οθόνης. **Κύρια διεπαφή:** επιδείξει τη τρέχουσα ώρα, την ημερομηνία, τον ήμισυ και άλλων πληροφοριών του ρολογιού. Πιέστε την κύρια διεπαφή για πολύ καιρό για να μεταβείτε στο κύριο μενού. **Κατάσταση οθόνης και δείξη,** και χτυπήστε για να ανοίξετε το κύριο μενού. **08.** Σύνδεση εφαρμογής. Χρησιμοποιήστε το κινητό ως τηλεφώνιο για να σαρώσετε το QR code. Bluetooth on gps on. Ανοίξτε την εφαρμογή και κάντε ρυθμίσεις σύμφωνα με την προτροπή. **Κάντε κλικ στο [Συσκευή]** για να προσέχετε να συσχετίσετε το κινητό με το smartphone του Bluetooth. "AIWA SW-A2000". Η σύνδεση πετύχει. **07.** Περιγραφή οθόνης. **Κύρια διεπαφή:** επιδείξει τη τρέχουσα ώρα, την ημερομηνία, τον ήμισυ και άλλων πληροφοριών του ρολογιού. Πιέστε την κύρια διεπαφή για πολύ καιρό για να μεταβείτε στο κύριο μενού. **Κατάσταση οθόνης και δείξη,** και χτυπήστε για να ανοίξετε το κύριο μενού. **08.** Σύνδεση εφαρμογής. Χρησιμοποιήστε το κινητό ως τηλεφώνιο για να σαρώσετε το QR code. Bluetooth on gps on. Ανοίξτε την εφαρμογή και κάντε ρυθμίσεις σύμφωνα με την προτροπή. **Κάντε κλικ στο [Συσκευή]** για να προσέχετε να συσχετίσετε το κινητό με το smartphone του Bluetooth. "AIWA SW-A2000". Η σύνδεση πετύχει. **07.** Περιγραφή οθόνης. **Κύρια διεπαφή:** επιδείξει τη τρέχουσα ώρα, την ημερομηνία, τον ήμισυ και άλλων πληροφοριών του ρολογιού. Πιέστε την κύρια διεπαφή για πολύ καιρό για να μεταβείτε στο κύριο μενού. **Κατάσταση οθόνης και δείξη,** και χτυπήστε για να ανοίξετε το κύριο μενού. **08.** Σύνδεση εφαρμογής. Χρησιμοποιήστε το κινητό ως τηλεφώνιο για να σαρώσετε το QR code. Bluetooth on gps on. Ανοίξτε την εφαρμογή και κάντε ρυθμίσεις σύμφωνα με την προτροπή. **Κάντε κλικ στο [Συσκευή]** για να προσέχετε να συσχετίσετε το κινητό με το smartphone του Bluetooth. "AIWA SW-A2000". Η σύνδεση πετύχει. **07.** Περιγραφή οθόνης. **Κύρια διεπαφή:** επιδείξει τη τρέχουσα ώρα, την ημερομηνία, τον ήμισυ και άλλων πληροφοριών του ρολογιού. Πιέστε την κύρια διεπαφή για πολύ καιρό για να μεταβείτε στο κύριο μενού. **Κατάσταση οθόνης και δείξη,** και χτυπήστε για να ανοίξετε το κύριο μενού. **08.** Σύνδεση εφαρμογής. Χρησιμοποιήστε το κινητό ως τηλεφώνιο για να σαρώσετε το QR code. Bluetooth on gps on. Ανοίξτε την εφαρμογή και κάντε ρυθμίσεις σύμφωνα με την προτροπή. **Κάντε κλικ στο [Συσκευή]** για να προσέχετε να συσχετίσετε το κινητό με το smartphone του Bluetooth. "AIWA SW-A2000". Η σύνδεση πετύχει. **07.** Περιγραφή οθόνης. **Κύρια διεπαφή:** επιδείξει τη τρέχουσα ώρα, την ημερομηνία, τον ήμισυ και άλλων πληροφοριών του ρολογιού. Πιέστε την κύρια διεπαφή για πολύ καιρό για να μεταβείτε στο κύριο μενού. **Κατάσταση οθόνης και δείξη,** και χτυπήστε για να ανοίξετε το κύριο μενού. **08.** Σύνδεση εφαρμογής. Χρησιμοποιήστε το κινητό ως τηλεφώνιο για να σαρώσετε το QR code. Bluetooth on gps on. Ανοίξτε την εφαρμογή και κάντε ρυθμίσεις σύμφωνα με την προτροπή. **Κάντε κλικ στο [Συσκευή]** για να προσέχετε να συσχετίσετε το κινητό με το smartphone του Bluetooth. "AIWA SW-A2000". Η σύνδεση πετύχει. **07.** Περιγραφή οθόνης. **Κύρια διεπαφή:** επιδείξει τη τρέχουσα ώρα, την ημερομηνία, τον ήμισυ και άλλων πληροφοριών του ρολογιού. Πιέστε την κύρια διεπαφή για πολύ καιρό για να μεταβείτε στο κύριο μενού. **Κατάσταση οθόνης και δείξη,** και χτυπήστε για να ανοίξετε το κύριο μενού. **08.** Σύνδεση εφαρμογής. Χρησιμοποιήστε το κινητό ως τηλεφώνιο για να σαρώσετε το QR code. Bluetooth on gps on. Ανοίξτε την εφαρμογή και κάντε ρυθμίσεις σύμφωνα με την προτροπή. **Κάντε κλικ στο [Συσκευή]** για να προσέχετε να συσχετίσετε το κινητό με το smartphone του Bluetooth. "AIWA SW-A2000". Η σύνδεση πετύχει. **07.** Περιγραφή οθόνης. **Κύρια διεπαφή:** επιδείξει τη τρέχουσα ώρα, την ημερομηνία, τον ήμισυ και άλλων πληροφοριών του ρολογιού. Πιέστε την κύρια διεπαφή για πολύ καιρό για να μεταβείτε στο κύριο μενού. **Κατάσταση οθόνης και δείξη,** και χτυπήστε για να ανοίξετε το κύριο μενού. **08.** Σύνδεση εφαρμογής. Χρησιμοποιήστε το κινητό ως τηλεφώνιο για να σαρώσετε το QR code. Bluetooth on gps on. Ανοίξτε την εφαρμογή και κάντε ρυθμίσεις σύμφωνα με την προτροπή. **Κάντε κλικ στο [Συσκευή]** για να προσέχετε να συσχετίσετε το κινητό με το smartphone του Bluetooth. "AIWA SW-A2000". Η σύνδεση πετύχει. **07.** Περιγραφή οθόνης. **Κύρια διεπαφή:** επιδείξει τη τρέχουσα ώρα, την ημερομηνία, τον ήμισυ και άλλων πληροφοριών του ρολογιού. Πιέστε την κύρια διεπαφή για πολύ καιρό για να μεταβείτε στο κύριο μενού. **Κατάσταση οθόνης και δείξη,** και χτυπήστε για να ανοίξετε το κύριο μενού. **08.** Σύνδεση εφαρμογής. Χρησιμοποιήστε το κινητό ως τηλεφώνιο για να σαρώσετε το QR code. Bluetooth on gps on. Ανοίξτε την εφαρμογή και κάντε ρυθμίσεις σύμφωνα με την προτροπή. **Κάντε κλικ στο [Συσκευή]** για να προσέχετε να συσχετίσετε το κινητό με το smartphone του Bluetooth. "AIWA SW-A2000". Η σύνδεση πετύχει. **07.** Περιγραφή οθόνης. **Κύρια διεπαφή:** επιδείξει τη τρέχουσα ώρα, την ημερομηνία, τον ήμισυ και άλλων πληροφοριών του ρολογιού. Πιέστε την κύρια διεπαφή για πολύ καιρό για να μεταβείτε στο κύριο μενού. **Κατάσταση οθόνης και δείξη,** και χτυπήστε για να ανοίξετε το κύριο μενού. **08.** Σύνδεση εφαρμογής. Χρησιμοποιήστε το κινητό ως τηλεφώνιο για να σαρώσετε το QR code. Bluetooth on gps on. Ανοίξτε την εφαρμογή και κάντε ρυθμίσεις σύμφωνα με την προτροπή. **Κάντε κλικ στο [Συσκευή]** για να προσέχετε να συσχετίσετε το κινητό με το smartphone του Bluetooth. "AIWA SW-A2000". Η σύνδεση πετύχει. **07.** Περιγραφή οθόνης. **Κύρια διεπαφή:** επιδείξει τη τρέχουσα ώρα, την ημερομηνία, τον ήμισυ και άλλων πληροφοριών του ρολογιού. Πιέστε την κύρια διεπαφή για πολύ καιρό για να μεταβείτε στο κύριο μενού. **Κατάσταση οθόνης και δείξη,** και χτυπήστε για να ανοίξετε το κύριο μενού. **08.** Σύνδεση εφαρμογής. Χρησιμοποιήστε το κινητό ως τηλεφώνιο για να σαρώσετε το QR code. Bluetooth on gps on. Ανοίξτε την εφαρμογή και κάντε ρυθμίσεις σύμφωνα με την προτροπή. **Κάντε κλικ στο [Συσκευή]** για να προσέχετε να συσχετίσετε το κινητό με το smartphone του Bluetooth. "AIWA SW-A2000". Η σύνδεση πετύχει. **07.** Περιγραφή οθόνης. **Κύρια διεπαφή:** επιδείξει τη τρέχουσα ώρα, την ημερομηνία, τον ήμισυ και άλλων πληροφοριών του ρολογιού. Πιέστε την κύρια διεπαφή για πολύ καιρό για να μεταβείτε στο κύριο μενού. **Κατάσταση οθόνης και δείξη,** και χτυπήστε για να ανοίξετε το κύριο μενού. **08.** Σύνδεση εφαρμογής. Χρησιμοποιήστε το κινητό ως τηλεφώνιο για να σαρώσετε το QR code. Bluetooth on gps on. Ανοίξτε την εφαρμογή και κάντε ρυθμίσεις σύμφωνα με την προτροπή. **Κάντε κλικ στο [Συσκευή]** για να προσέχετε να συσχετίσετε το κινητό με το smartphone του Bluetooth. "AIWA SW-A2000". Η σύνδεση πετύχει. **07.** Περιγραφή οθόνης. **Κύρια διεπαφή:** επιδείξει τη τρέχουσα ώρα, την ημερομηνία, τον ήμισυ και άλλων πληροφοριών του ρολογιού. Πιέστε την κύρια διεπαφή για πολύ καιρό για να μεταβείτε στο κύριο μενού. **Κατάσταση οθόνης και δείξη,** και χτυπήστε για να ανοίξετε το κύριο μενού. **08.** Σύνδεση εφαρμογής. Χρησιμοποιήστε το κινητό ως τηλεφώνιο για να σαρώσετε το QR code. Bluetooth on gps on. Ανοίξτε την εφαρμογή και κάντε ρυθμίσεις σύμφωνα με την προτροπή. **Κάντε κλικ στο [Συσκευή]** για να προσέχετε να συσχετίσετε το κινητό με το smartphone του Bluetooth. "AIWA SW-A2000". Η σύνδεση πετύχει. **07.** Περιγραφή οθόνης. **Κύρια διεπαφή:** επιδείξει τη τρέχουσα ώρα, την ημερομηνία, τον ήμισυ και άλλων πληροφοριών του ρολογιού. Πιέστε την κύρια διεπαφή για πολύ καιρό για να μεταβείτε στο κύριο μενού. **Κατάσταση οθόνης και δείξη,** και χτυπήστε για να ανοίξετε το κύριο μενού. **08.** Σύνδεση εφαρμογής. Χρησιμοποιήστε το κινητό ως τηλεφώνιο για να σαρώσετε το QR code. Bluetooth on gps on. Ανοίξτε την εφαρμογή και κάντε ρυθμίσεις σύμφωνα με την προτροπή. **Κάντε κλικ στο [Συσκευή]** για να προσέχετε να συσχετίσετε το κινητό με το smartphone του Bluetooth. "AIWA SW-A2000". Η σύνδεση πετύχει. **07.** Περιγραφή οθόνης. **Κύρια διεπαφή:** επιδείξει τη τρέχουσα ώρα, την ημερομηνία, τον ήμισυ και άλλων πληροφοριών του ρολογιού. Πιέστε την κύρια διεπαφή για πολύ καιρό για να μεταβείτε στο κύριο μενού. **Κατάσταση οθόνης και δείξη,** και χτυπήστε για να ανοίξετε το κύριο μενού. **08.** Σύνδεση εφαρμογής. Χρησιμοποιήστε το κινητό ως τηλεφώνιο για να σαρώσετε το QR code. Bluetooth on gps on. Ανοίξτε την εφαρμογή και κάντε ρυθμίσεις σύμφωνα με την προτροπή. **Κάντε κλικ στο [Συσκευή]** για να προσέχετε να συσχετίσετε το κινητό με το smartphone του Bluetooth. "AIWA SW-A2000". Η σύνδεση πετύχει. **07.** Περιγραφή οθόνης. **Κύρια διεπαφή:** επιδείξει τη τρέχουσα ώρα, την ημερομηνία, τον ήμισυ και άλλων πληροφοριών του ρολογιού. Πιέστε την κύρια διεπαφή για πολύ καιρό για να μεταβείτε στο κύριο μενού. **Κατάσταση οθόνης και δείξη,** και χτυπήστε για να ανοίξετε το κύριο μενού. **08.** Σύνδεση εφαρμογής. Χρησιμοποιήστε το κινητό ως τηλεφώνιο για να σαρώσετε το QR code. Bluetooth on gps on. Ανοίξτε την εφαρμογή και κάντε ρυθμίσεις σύμφωνα με την προτροπή. **Κάντε κλικ στο [Συσκευή]** για να προσέχετε να συσχετίσετε το κινητό με το smartphone του Bluetooth. "AIWA SW-A2000". Η σύνδεση πετύχει. **07.** Περιγραφή οθόνης. **Κύρια διεπαφή:** επιδείξει τη τρέχουσα ώρα, την ημερομηνία, τον ήμισυ και άλλων πληροφοριών του ρολογιού. Πιέστε την κύρια διεπαφή για πολύ καιρό για να μεταβείτε στο κύριο μενού. **Κατάσταση οθόνης και δείξη,** και χτυπήστε για να ανοίξετε το κύριο μενού. **08.** Σύνδεση εφαρμογής. Χρησιμοποιήστε το κινητό ως τηλεφώνιο για να σαρώσετε το QR code. Bluetooth on gps on. Ανοίξτε την εφαρμογή και κάντε ρυθμίσεις σύμφωνα με την προτροπή. **Κάντε κλικ στο [Συσκευή]** για να προσέχετε να συσχετίσετε το κινητό με το smartphone του Bluetooth. "AIWA SW-A2000". Η σύνδεση πετύχει. **07.** Περιγραφή οθόνης. **Κύρια διεπαφή:** επιδείξει τη τρέχουσα ώρα, την ημερομηνία, τον ήμισυ και άλλων πληροφοριών του ρολογιού. Πιέστε την κύρια διεπαφή για πολύ καιρό για να μεταβείτε στο κύριο μενού. **Κατάσταση οθόνης και δείξη,** και χτυπήστε για να ανοίξετε το κύριο μενού. **08.** Σύνδεση εφαρμογής. Χρησιμοποιήστε το κινητό ως τηλεφώνιο για να σαρώσετε το QR code. Bluetooth on gps on. Ανοίξτε την εφαρμογή και κάντε ρυθμίσεις σύμφωνα με την προτροπή. **Κάντε κλικ στο [Συσκευή]** για να προσέχετε να συσχετίσετε το κινητό με το smartphone του Bluetooth. "AIWA SW-A2000". Η σύνδεση πετύχει. **07.** Περιγραφή οθόνης. **Κύρια διεπαφή:** επιδείξει τη τρέχουσα ώρα, την ημερομηνία, τον ήμισυ και άλλων πληροφοριών του ρολογιού. Πιέστε την κύρια διεπαφή για πολύ καιρό για να μεταβείτε στο κύριο μενού. **Κατάσταση οθόνης και δείξη,** και χτυπήστε για να ανοίξετε το κύριο μενού. **08.** Σύνδεση εφαρμογής. Χρησιμοποιήστε το κινητό ως τηλεφώνιο για να σαρώσετε το QR code. Bluetooth on gps on. Ανοίξτε την εφαρμογή και κάντε ρυθμίσεις σύμφωνα με την προτροπή. **Κάντε κλικ στο [Συσκευή]** για να προσέχετε να συσχετίσετε το κινητό με το smartphone του Bluetooth. "AIWA SW-A2000". Η σύνδεση πετύχει. **07.** Περιγραφή οθόνης. **Κύρια διεπαφή:** επιδείξει τη τρέχουσα ώρα, την ημερομηνία, τον ήμισυ και άλλων πληροφοριών του ρολογιού. Πιέστε την κύρια διεπαφή για πολύ καιρό για να μεταβείτε στο κύριο μενού. **Κατάσταση οθόνης και δείξη,** και χτυπήστε για να ανοίξετε το κύριο μενού. **08.** Σύνδεση εφαρμογής. Χρησιμοποιήστε το κινητό ως τηλεφώνιο για να σαρώσετε το QR code. Bluetooth on gps on. Ανοίξτε την εφαρμογή και κάντε ρυθμίσεις σύμφωνα με την προτροπή. **Κάντε κλικ στο [Συσκευή]** για να προσέχετε να συσχετίσετε το κινητό με το smartphone του Bluetooth. "AIWA SW-A2000". Η σύνδεση πετύχει. **07.** Περιγραφή οθόνης. **Κύρια διεπαφή:** επιδείξει τη τρέχουσα ώρα, την ημερομηνία, τον ήμισυ και άλλων πληροφοριών του ρολογιού. Πιέστε την κύρια διεπαφή για πολύ καιρό για να μεταβείτε στο κύριο μενού. **Κατάσταση οθόνης και δείξη,** και χτυπήστε για να ανοίξετε το κύριο μενού. **08.** Σύνδεση εφαρμογής. Χρησιμοποιήστε το κινητό ως τηλεφώνιο για να σαρώσετε το QR code. Bluetooth on gps on. Ανοίξτε την εφαρμογή και κάντε ρυθμίσεις σύμφωνα με την προτροπή. **Κάντε κλικ στο [Συσκευή]** για να προσέχετε να συσχετίσετε το κινητό με το smartphone του Bluetooth. "AIWA SW-A2000". Η σύνδεση πετύχει. **07.** Περιγραφή οθόνης. **Κύρια διεπαφή:** επιδείξει τη τρέχουσα ώρα, την ημερομηνία, τον ήμισυ και άλλων πληροφοριών του ρολογιού. Πιέστε την κύρια διεπαφή για πολύ καιρό για να μεταβείτε στο κύριο μενού. **Κατάσταση οθόνης και δείξη,** και χτυπήστε για να ανοίξετε το κύριο μενού. **08.** Σύνδεση εφαρμογής. Χρησιμοποιήστε το κινητό ως τηλεφώνιο για να σαρώσετε το QR code. Bluetooth on gps on. Ανοίξτε την εφαρμογή και κάντε ρυθμίσεις σύμφωνα με την προτροπή. **Κάντε κλικ στο [Συσκευή]** για να προσέχετε να συσχετίσετε το κινητό με το smartphone του Bluetooth. "AIWA SW-A2000". Η σύνδεση πετύχει. **07.** Περιγραφή οθόνης. **Κύρια διεπαφή:** επιδείξει τη τρέχουσα ώρα, την ημερομηνία, τον ήμισυ και άλλων πληροφοριών του ρολογιού. Πιέστε την κύρια διεπαφή για πολύ καιρό για να μεταβείτε στο κύριο μενού. **Κατάσταση οθόνης και δείξη,** και χτυπήστε για να ανοίξετε το κύριο μενού. **08.** Σύνδεση εφαρμογής. Χρησιμοποιήστε το κινητό ως τηλεφώνιο για να σαρώσετε το QR code. Bluetooth on gps on. Ανοίξτε την εφαρμογή και κάντε ρυθμίσεις σύμφωνα με την προτροπή. **Κάντε κλικ στο [Συσκευή]** για να προσέχετε να συσχετίσετε το κινητό με το smartphone του Bluetooth. "AIWA SW-A2000". Η σύνδεση πετύχει. **07.** Περιγραφή οθόνης. **Κύρια διεπαφή:** επιδείξει τη τρέχουσα ώρα, την ημερομηνία, τον ήμισυ και άλλων πληροφοριών του ρολογιού. Πιέστε την κύρια διεπαφή για πολύ καιρό για να μεταβείτε στο κύριο μενού. **Κατάσταση οθόνης και δείξη,** και χτυπήστε για να ανοίξετε το κύριο μενού. **08.** Σύνδεση εφαρμογής. Χρησιμοποιήστε το κινητό ως τηλεφώνιο για να σαρώσετε το QR code. Bluetooth on gps on. Ανοίξτε την εφαρμογή και κάντε ρυθμίσεις σύμφωνα με την προτροπή. **Κάντε κλικ στο [Συσκευή]** για να προσέχετε να συσχετίσετε το κινητό με το smartphone του Bluetooth. "AIWA SW-A2000". Η σύνδεση πετύχει. **07.** Περιγραφή οθόνης. **Κύρια διεπαφή:** επιδείξει τη τρέχουσα ώρα, την ημερομηνία, τον ήμισυ και άλλων πληροφοριών του ρολογιού. Πιέστε την κύρια διεπαφή για πολύ καιρό για να μεταβείτε στο κύριο μενού. **Κατάσταση οθόνης και δείξη,** και χτυπήστε για να ανοίξετε το κύριο μενού. **08.** Σύνδεση εφαρμογής. Χρησιμοποιήστε το κινητό ως τηλεφώνιο για να σαρώσετε το QR code. Bluetooth on gps on. Ανοίξτε την εφαρμογή και κάντε ρυθμίσεις σύμφωνα με την προτροπή. **Κάντε κλικ στο [Συσκευή]** για να προσέχετε να συσχετίσετε το κινητό με το smartphone του Bluetooth. "AIWA SW-A2000". Η σύνδεση πετύχει. **07.** Περιγραφή οθόνης. **Κύρια διεπαφή:** επιδείξει τη τρέχουσα ώρα, την ημερομηνία, τον ήμισυ και άλλων πληροφοριών του ρολογιού. Πιέστε την κύρια διεπαφή για πολύ καιρό για να μεταβείτε στο κύριο μενού. **Κατάσταση οθόνης και δείξη,** και χτυπήστε για να ανοίξετε το κύριο μενού. **08.** Σύνδεση εφαρμογής. Χρησιμοποιήστε το κινητό ως τηλεφώνιο για να σαρώσετε το QR code. Bluetooth on gps on. Ανοίξτε την εφαρμογή και κάντε ρυθμίσεις σύμφωνα με την προτροπή. **Κάντε κλικ στο [Συσκευή]** για να προσέχετε να συσχετίσετε το κινητό με το smartphone του Bluetooth. "

